



MORELOS
2018 - 2024



INFORME DE MONITOREO DE MEDIOS*

Fecha: 7/09/2024

Semana N°36

Coordinación de Vigilancia Epidemiológica

*Vigilancia basada en eventos de interés epidemiológico mediante el monitoreo de medios abiertos de comunicación locales y nacionales.

Reporte de eventos:

Amenaza	Tema	Medio	Fecha	Resumen	Liga	Prioridad	Verificación
Sanitario	Colonia en Cuernavaca sufrió afectaciones por agua contaminada	24 Morelos	07 septiembre 2024	Durante el mes de agosto, SAPAC Cuernavaca recibió 4 denuncias por agua contaminada en la colonia Ciudad Chapultepec. Dante Figueroa Castelar, director Operativo del Organismo, comentó que las intensas lluvias que se han presentado en la entidad han provocado que el agua pluvial se filtre el drenaje, provocando su ruptura por la presión que ejerce	https://x.com/24_morelos/status/1832081066171191381	Bajo	Ratificado
Sanitario	Morelos superó ya los 4200 contagios de dengue	La Jornada Morelos	07 septiembre 2024	Los casos de dengue siguen creciendo cada semana en Morelos, aun con los mega operativos que realizan los Servicios de Salud Morelos. En el mas reciente, aseguro Eduardo Sesma Medrano, jefe de epidemiologia de la dependencia, se rociaron 5725 hectáreas con nebulización espacial en 6 municipios con el mayor numero de casos: Cuautla, Zacatepec, Jojutla, Tlaltizapán, Jiutepec y Cuernavaca.	https://www.lajornadamorelos.mx/sociedad/morelos-supero-ya-los-4-mil-200-contagios-de-dengue/	Bajo	Ratificado



SERVICIOS
DE SALUD



<http://ssm.gob.mx>



Servicios de Salud Morelos



@MorelosSalud

Calle Gustavo Gómez Azcárate No. 205, Col. Lomas de la Selva
C.P. 62270, Cuernavaca, Morelos. Tel.: 777 102 25 56

INFORME DE RIESGOS METEOROLÓGICOS, TEMPERATURAS

Fecha: 7/09/2024

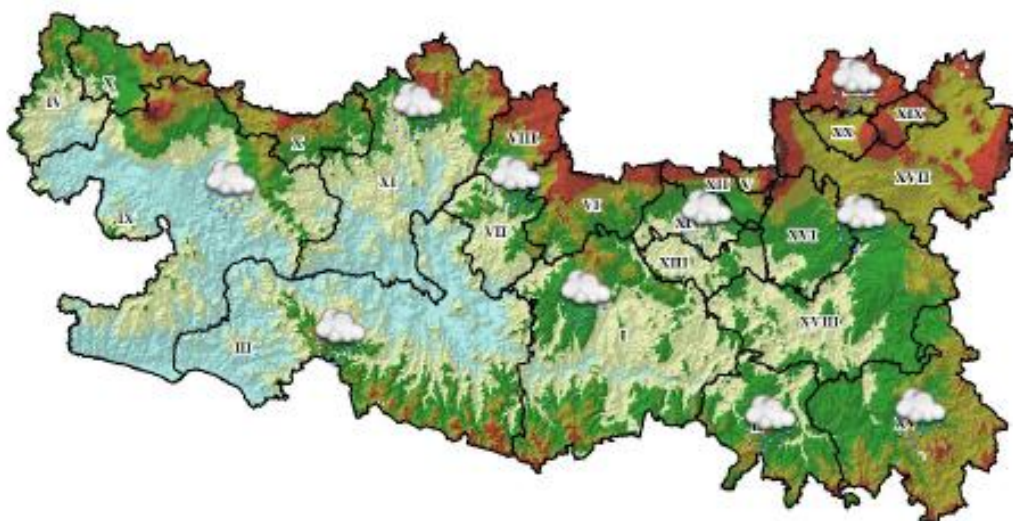
Semana N°36


Coordinación de Vigilancia Epidemiológica

Fuente: Servicio Meteorológico Nacional de México, CONAGUA. <https://x.com/ConaguaOCB> y <https://proteccioncivil.morelos.gob.mx/>

Para el Estado de Morelos se espera:

Cielo medio nublado con ligera disminución de temperaturas máximas oscilando de templadas a cálidas, temperaturas mínimas frescas a muy frescas, potencial de chubascos a lluvias puntualmente muy fuertes (50.1 a 75 mm) acompañadas de tormenta eléctrica, viento con dirección del norte oscilando de 10 a 15 km/h



 Recomendaciones de Protección Civil	Nivel de moderado
<p>LLUVIAS ALTAS E INUNDACIONES:</p> <ul style="list-style-type: none"> ● Localiza los lugares altos y las rutas por donde puedas llegar a los refugios temporales. Infórmate a través de los medios de comunicación y redes sociales oficiales de los avisos o pronósticos de lluvias. ● Obedece las recomendaciones de las unidades de Protección Civil. ● No invadas las zonas cercanas a los ríos. ● Evita cruzar puentes cuando el nivel del río lo alcance. ● Si habitas en cañadas o laderas muy inclinadas, evita acercarte al río, ya que éste puede arrastrar piedras, lodo, troncos de árboles y otros escombros que pueden causarte daño. ● Práctica con tiempo una evacuación pronta, hacia la zona más segura, alta y cercana. Evita caminar en zonas inundadas ● Evita cruzar cualquier río en vehículo o caminando, y mantente lejos de la corriente. 	<p>Existe riesgo meteorológico para la población en general.</p> <p>Los riesgos se presentan debido a lluvias intensas y prolongadas, que se acumulan en zonas bajas con drenaje deficiente, por las pendientes que son reducidas o por arroyos azolvados. Este tipo de inundaciones se presentan por la topografía del terreno, a que los suelos son impermeables (no permiten la infiltración al suelo) y porque se rebasa la capacidad de conducción de las corrientes de agua, barrancas y apantles. Debido al gran número de barrancas en la Región, existen riesgos de inundación ocasionados por el desbordamiento de las mismas.</p>

INFORME DE MONITOREO VOLCÁNICO

Fecha: 7/09/2024

Semana N°36

Coordinación de Vigilancia Epidemiológica

Fuente: Servicio Sismológico Nacional, UNAM. / Centro nacional de Prevención de Desastres (CENAPRED)-SEGOB, SENEAM-SCT y NOAA.



**Actividad del volcán
POPOCATÉPETL**

Viernes 06 de Septiembre del 2024



Imagen destacada de las últimas 24 horas

**Semáforo de
Alerta Volcánica**


AMARILLO
Fase 2

Últimas 24 horas:

16
Exhalaciones

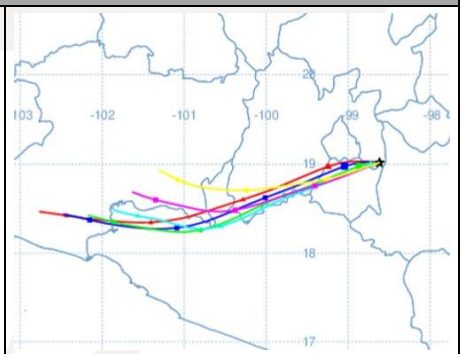
25
Minutos de Tremor

GOBIERNO DE MÉXICO | SEGURIDAD | CNPC | CENAPRED

NIVEL DE ALERTA		AMARILLO-FASE 2	RECOMENDACIONES PARA LA FASE AMARILLO FASE 2
		<p>El volcán presenta incremento en su actividad, con explosiones esporádicas:</p> <ul style="list-style-type: none"> Pluma continúa de vapor de agua y gas. Caída de ceniza leves a moderadas en poblaciones cercanas. Lanzamiento de fragmentos incandescentes y posibilidad de flujos piroclásticos de corto alcance asociado a las explosiones. Crecimiento y destrucción de domos de lava. Flujos de lodo o escombros de corto alcance. 	<ol style="list-style-type: none"> Continuar con el radio de seguridad de 12 km, por lo que la permanencia en esa área no está permitida. Controlar el tránsito entre Santiago Xalitintla y San Pedro Nexapa, vía Paso de Cortés. A las autoridades de Protección Civil, mantener sus procedimientos preventivos, de acuerdo con sus planes operativos. A la población se le recomienda elevar la atención a los avisos de las autoridades de su localidad y se exhorta a no acercarse al volcán, y mucho menos al cráter. Mantenerse fuera de cañadas ante posibles flujos de lodo, principalmente en temporada de lluvias.

PRONOSTICO DE CAIDA DE CENIZA

Indica trayectorias hacia el oeste y al oeste-suroeste (simulando exhalación cada hora en las próximas 6 horas), a su paso por las zona sureste, sur y suroeste del Estado de México; **zona noreste, norte, noroeste y oeste del estado de Morelos** y zona norte y noroeste del estado de Guerrero, para las primeras 12 horas de pronóstico (de las 14:00 a las 02:00 hora local). Posteriormente, para las últimas 12 horas de pronóstico (de las 02:00 a las 14:00 hora local del día siguiente), las trayectorias continuarían sobre la zona sur y suroeste del Estado de México; zona norte, noroeste y oeste del estado de Guerrero y zona este, sureste y sur del estado de Michoacán. Dichas trayectorias pronostican la dirección principal de emisiones de la pluma de gas, vapor de agua y/o cenizas volcánicas, procedentes del Volcán Popocatepetl.



SIN REPORTE DE POBLACION AFECTADA AL MOMENTO DE ESTE REPORTE

INFORME DE MONITOREO DE SISMOS y CALIDAD DEL AIRE

Fecha: 7/09/2024

Semana N° 36

Coordinación de Vigilancia Epidemiológica

Fuente: Servicio Sismológico Nacional: <https://x.com/SismologicoMX>, Sistema Nacional de Información de la Calidad del Aire <https://sinaica.inecc.gob.mx/index.php> y Contaminación del aire del mundo: Índice de calidad del aire en tiempo real <https://waqi.info/es/>

SISMOS

SISMOS

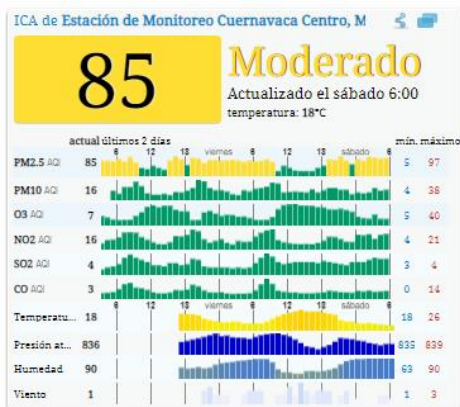
En las últimas 24 horas **No se registró sismo superior a 5.0 grados de magnitud** y que por su cercanía pudiese afectar al Estado de Morelos.

REPORTE DE DAÑOS A LA POBLACION

**PROTECCIÓN
CIVIL**

Sin reporte de daños a la población ni a la infraestructura en salud.

Calidad del Aire



ICA	Calidad del Aire	Proteja su Salud
0 - 50	Buena	No se anticipan impactos a la salud cuando la calidad del aire se encuentra en este intervalo.
51 -100	Moderada	Las personas extraordinariamente sensitivas deben considerar limitación de los esfuerzos físicos excesivos y prolongados al aire libre.
101-150	Dañina a la Salud de los Grupos Sensitivos	Los niños y adultos activos, y personas con enfermedades respiratorias tales como el asma, deben evitar los esfuerzos físicos excesivos y prolongados al aire libre.
151-200	Dañina a la Salud	Los niños y adultos activos, y personas con enfermedades respiratorias tales como el asma, deben evitar los esfuerzos excesivos prolongados al aire libre; las demás personas, especialmente los niños, deben limitar los esfuerzos físicos excesivos y prolongados al aire libre.
201-300	Muy Dañina a la Salud	Los niños y adultos activos, y personas con enfermedades respiratorias tales como el asma, deben evitar todos los esfuerzos excesivos al aire libre; las demás personas, especialmente los niños, deben limitar los esfuerzos físicos excesivos al aire libre.
300+	Arriesgado	



SE
DE

MorelosSalud

INFORME DE MONITOREO EPIDEMIOLÓGICO

Fecha: 7/09/2024

Semana N°36

Coordinación de Vigilancia Epidemiológica

Fuente: Jurisdicciones Sanitarias del estado de Morelos.

JURISDICCION SANITARIA I:

- **Red Positiva:** Dengue Grave: Femenino 20 años, Embarazo de 20.3 SDG, Hospital de Temixco
- Dengue Con Signos de Alarma: Femenino 22 años, Embarazo, hospital de Temixco

JURISDICCION SANITARIA II:

- **Red Positiva:** ESAVI No Grave: femenino 10 años, vacuna VPH, Tlaquiltenango

JURISDICCION SANITARIA III:

- **Red Positiva:** COVID: Femenino 21 años, embarazo 31 SDG, Hospital de la Mujer

Reporte de Afectaciones

Sin afectaciones:

Derivado a las lluvias moderadas a fuertes en la noche de ayer y madrugada del día de hoy en el Estado, se presentaron daños materiales.

Hasta la elaboración de este informe, no se cuenta con alguna notificación que requiera la participación de Salud, se continua pendiente del monitoreo.

Fuente: Notificación de Emergencias en Municipios